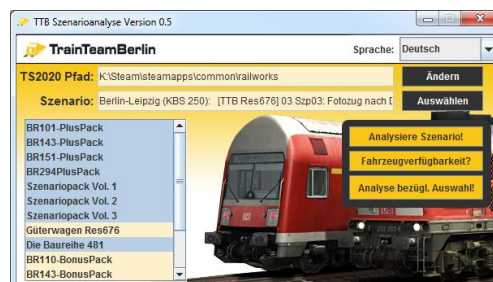




Typ	Railworks - Analyse-Tool
Autor	Benjamin Ebrecht
Version	1.0
Datum	06.11.2019
Kontakt	ebrecht@trainteam.berlin



Vorwort

Liebe Kundin, lieber Kunde,

nach Erscheinen des nunmehr dritten Szenariopakets wird es zur Herausforderung, den Überblick über die Fahrzeugparks eines jeden Addons zu behalten. Das TrainTeamBerlin hat sich aus guten Gründen ganz bewusst dafür entschieden, einen einheitlichen Fahrzeugpark zu pflegen und zu erweitern und Ihnen als Nutzende nicht unnötige viele Kopien der gleichen Datensätze zuzumuten.

Dies bringt jedoch folgende Herausforderung mit sich: einzelne Fahrzeuge werden in verschiedenen Addon-Kombinationen ausgeliefert, was die Bestimmung der genutzten Addons für selbst erstellte Szenarios erschwert. Mit der vorliegenden Szenario-Analyse geben wir Ihnen ein kleines, aber mächtiges Programm mit auf den Weg. Dieses ist in der Lage für die angesprochene Problematik die notwendigen Informationen kompakt darzustellen - gleichermaßen für Szenario-Ersteller als auch deren Nutzer.

Viel Spaß mit den zusätzlichen Fahrzeugen wünscht das
TrainTeamBerlin

Installation & Systemvoraussetzungen

Systemvoraussetzung: Bei der "Szenario-Analyse" handelt es sich um ein Java-Tool. Um diese benutzen zu können wird die Installation einer "Java Runtime Environment" (JRE) von Oracle vorausgesetzt:

<https://www.java.com/de/download/manual.jsp>

Installation & Nutzung: Entpacken Sie die in der Download-Datei enthaltenen Dateien in einen beliebigen Ordner Ihrer Wahl. Starten Sie die "Szenario-Analyse" durch Doppelklick auf die Datei "startSzenarioAnalysis.bat".

Erläuterung der Programmfunktionen

Erster Programmstart: beim ersten Programmstart liegt noch keine Programm-Konfiguration für ihr System vor und wird automatisch erzeugt. Sie erhalten deshalb beim ersten Start die Info-Meldung: "Unable to preload scenario folder: using placeholder data". Dies ist normal und bedeutet lediglich, dass kein Szenario automatisch vorgewählt werden konnte, was sonst Programmstandard ist.

Bei künftigen Programmstarts werden automatisch die zuletzt genutzten Einstellungen für

- Sprache
- TrainSimulator-Pfad
- und ausgewähltem Szenario

automatisch wiederhergestellt.

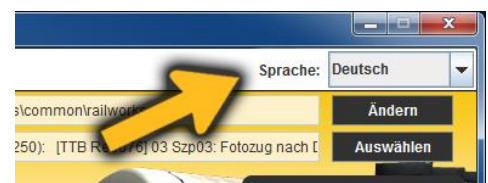
Das Hauptfenster: Das Hauptfenster fasst alle Relevanten Funktionen zusammen:

- Auswahl der Programmsprache
- Einstellung des Pfads zum Train Simulator
- Auswahl eines Szenarios
- Auswahl einer Addon-Kombination, für welche die Spielbarkeit eines Szenarios zu prüfen ist
- Jeweilige Buttons zum Start einer Szenario-Analyse.

Zu den Details der jeweiligen Funktionen beachten Sie bitte die Informationen der folgenden Kapitel.

Sprachauswahl: Die Programmsprache wird während der Laufzeit des Programms ausgewählt. Die Auswahl wirkt sich neben den Programmfenstern auch auf die Darstellung der Analyse-Reports aus.

Die Umsetzung ist generisch erfolgt, so dass jeder Nutzer selbst neue Sprachdaten hinzufügen kann. Sollten Sie eine Übersetzung für das Programm vorgenommen haben, würden wir uns sehr freuen, wenn Sie uns diese für die offizielle Download-Version zur Verfügung stellen!



Eine eigene Übersetzung hinzufügen:

Innerhalb des gelieferten .jar-Archivs liegen im Ordner "language" die Sprachdateien. Be-nannt nach dem Muster *Language_<language>_<COUNTRY>.properties*, wobei

- language: Sprachkürzel mit 2 bzw. 3 Buchstaben nach IANA Subtag
- COUNTRY: ISO 3166 alpha-2 Ländercode

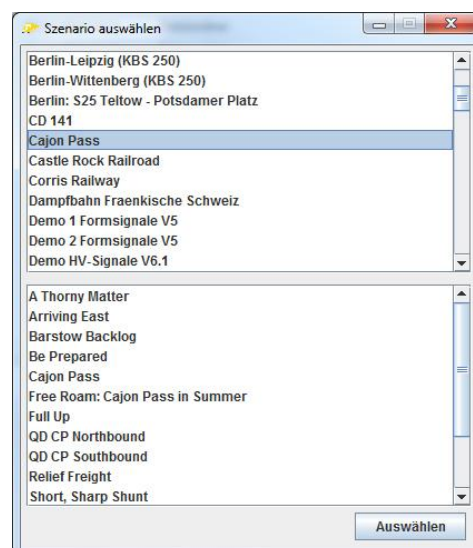
Sie können eine vorhandene Sprachdatei kopieren, nach dem gezeigten Dateimuster benennen und die enthaltenen Text-Schnipsel übersetzen. Beim nächsten Programmstart wird die Sprache automatisch erkannt und steht im Programm zur Verfügung.



Train-Simulator-Pfad: Mit Klick auf "Ändern" wird das Hauptverzeichnis einer TrainSimulator-Installation ausgewählt. Dabei findet eine rudimentäre Plausibilitätskontrolle statt - es werden also nicht alle Verzeichnisse akzeptiert und einer Fehlbedienung so vorgebeugt. Dieser Auswahlmechanismus ermöglicht auch die Nutzung des Programms für "Multi-TS"-Installationen. Der zuletzt gewählte Programmpfad wird beim nächsten Start der Szenario-Analyse wieder voreingestellt.

Auswahl eines Szenarios: Die Auswahl eines Szenarios setzt die vorherige Auswahl eines gültigen TrainSimulator-Hauptverzeichnisses voraus. Die Auswahl eines Szenarios findet in einem zusätzlichen Fenster statt (vgl. rechts). Es werden automatisch in der ausgewählten Installation verfügbaren Strecken aufgelistet. Mit Klick auf eine Strecke werden in der unteren Hälfte des Fensters alle erkannten Szenarien dieser Strecke aufgelistet. Wählen Sie ein Szenario aus und bestätigen Sie die Auswahl mit Klick auf "Auswählen". Ihre Auswahl wird schließlich im Hauptfenster nach dem Muster

<Streckenname>: <Szenariotitel>



angezeigt.

Hinweis: Die Szenario-Analyse erkennt auch Strecken, deren Daten im Content-Ordner in .ap-Archiven verpackt sind. Jedoch werden keine Szenarien berücksichtigt, welche in .ap-Archiven verpackt sind.

Grundsätzliches zu den Szenario-Analysen: die Szenario-Analyse bietet Auswertungen für verschiedene Anwendungsfälle an. Folgende Hinweise gelten gleichermaßen für alle Analyse-Typen:

- Das Analyseergebnis stellt eine Momentaufnahme dar. Werden weitere TTB-Addons installiert oder Updates für Addons eingespielt, können die Auswertungen ihre Gültigkeit verlieren. Weiterhin bildet die mitgelieferte Fahrzeugdatenbank einen bestimmten Entwicklungsstand ab und wird künftig veralten. Bitte informieren Sie sich über neue Programmversionen auf www.trainteam.berlin, wo in regelmäßigen Abständen neue Versionen mit angepasster Fahrzeugdatenbank zu erwarten sind.
- Bitte beachten Sie, dass die Szenarioanalyse lediglich auf das Vorhandensein von Fahrzeugen aus TTB-Addons prüft. Wird ein Szenario als "bezüglich der TTB-Fahrzeuge spielbar" angegeben, kann es dennoch sein, dass fehlende Drittanbieterfahrzeuge die Nutzung auf Ihrem Rechner verhindern.
- Die Szenario-Analyse ist bedingt robust gegen individuelle Änderungen an den Addons. Sie erkennt installierte Fahrzeuge auch noch, wenn die von den Installationsroutinen erstellten .ap-Archive entpackt werden. Darüber hinausgehende Änderungen führen jedoch ggf. dazu, dass installierte Fahrzeuge nicht mehr zuverlässig erkannt werden können.

- Alle Analyse-Reports werden mindesten im .html-Format abgespeichert. Szenario-Analyse-Auswertungen liegen im Szenario-Ordner. Die Auswertung der allgemeinen Fahrzeugverfügbarkeit wird im Szenario-Analyse-Programmordner gespeichert. Die Reports können nach Durchführung einer Analyse durch Klick auf "OK, Zeige Report!" im festgelegten Standardbrowser geöffnet werden.



Analyse eines Szenarios: Diese Art von Szenario-Analyse ist für Anwender gedacht. Es wird für das ausgewählte Szenario geprüft, ob alle aus TTB-Addons genutzten Fahrzeuge auf dem lokalen Rechner installiert sind. Neben der Auswahl eines Szenarios sind keine weiteren Einstellungen notwendig.

Die Auswertung im html-Format enthält folgende Bestandteile:

- Allgemeine Informationen zur Strecke, dem Szenario und seinem Ordner
- Zusammenfassende Kurz-Bewertung, ob das Szenario bezüglich der TTB-Fahrzeuge aktuell auf diesem Rechner spielbar ist.
- Information zur genutzten Programmversion (welche Rückschlüsse auf die zugrunde gelegte Addon- und Fahrzeug-Datenbank erlaubt)
- Detaillierte Informationen zu Szenario-Consists (aufklappbar): hier werden alle im Szenario vorkommenden Zugverbände samt Id und Name aufgelistet. Darin verwendete TTB-Fahrzeuge sind farbig unterlegt: grün, falls das Fahrzeug installiert ist, rot, falls es fehlt.
- Detaillierte Informationen zu genutzten TTB-Fahrzeugen (aufklappbar): hier werden alle im Szenario genutzten TTB-Fahrzeuge, die installiert sind, tabellarisch einmal aufgeführt. Neben Anzeigenname und Blueprint-Speicherort sind auch Informationen darüber aufgeführt, mit welchem Addon das jeweilige Fahrzeug ausgeliefert wird. Die Tabelle kann nach jedem Spaltenkopf sortiert werden.
- Detaillierte Informationen zu fehlenden TTB-Fahrzeugen (aufklappbar): hier werden alle im Szenario genutzten TTB-Fahrzeuge, welche auf diesem Rechner fehlen, tabellarisch einmal aufgeführt. Neben Anzeigenname und Blueprint-Speicherort sind auch Informationen darüber aufgeführt, mit welchem Addon das jeweilige Fahrzeug ausgeliefert wird. Die Tabelle kann nach jedem Spaltenkopf sortiert werden.

Analyse eines Szenarios bezüglich einer Addon-Auswahl: Diese Art von Szenario-Analyse ist primär für Entwickler (Szenariobauer) gedacht. Neben einem Szenario wird auch eine Auswahl von Addons getroffen. Diese werden in der Auswahlliste im Hauptfenster links unten selektiert und sind anzuwählen, falls sie in der Analyse als vorhanden angenommen werden sollen. So können folgende Fragestellungen beantwortet werden:

- Szenarioentwickler können prüfen, mit welcher Kombination von vorausgesetzten TTB-Addons ihr erstelltes Szenario bei anderen Nutzern spielbar wäre.
- Anwender können diese Form der Analyse nutzen, um bei fehlenden Fahrzeugen in Szenario sicherzustellen, mit welchen zusätzlich installierten Addons dieses spielbar würde.



Die Auswertung im html-Format enthält folgende Bestandteile:

- Allgemeine Informationen zur Strecke, dem Szenario und seinem Ordner
- Zusammenfassende Kurz-Bewertung, ob das Szenario bezüglich der TTB-Fahrzeuge aktuell auf diesem Rechner spielbar ist. Diese enthält eine Zusammenstellung der Addons, für deren Kombination auf Spielbarkeit geprüft wurde. Insbesondere die Addon-Versionen sind dabei mit angegeben und bei detaillierter Auswertung zu beachten!
- Information zur genutzten Programmversion (welche Rückschlüsse auf die zugrunde gelegte Addon- und Fahrzeug-Datenbank erlaubt)
- Detaillierte Informationen zu Szenario-Consists (aufklappbar): hier werden alle im Szenario vorkommenden Zugverbände samt Id und Name aufgelistet. Darin verwendete TTB-Fahrzeuge sind farbig unterlegt: grün, falls das Fahrzeug installiert ist, rot, falls es fehlt.
- Detaillierte Informationen zu genutzten TTB-Fahrzeugen (aufklappbar): hier werden alle im Szenario genutzten TTB-Fahrzeuge, die installiert sind, tabellarisch einmal aufgeführt. Neben Anzeigenamen und Blueprint-Speicherort sind auch Informationen darüber aufgeführt, mit welchem Addon das jeweilige Fahrzeug ausgeliefert wird. Die Tabelle kann nach jedem Spaltenkopf sortiert werden.
- Detaillierte Informationen zu fehlenden TTB-Fahrzeugen (aufklappbar): hier werden alle im Szenario genutzten TTB-Fahrzeuge, welche auf diesem Rechner fehlen, tabellarisch einmal aufgeführt. Neben Anzeigenamen und Blueprint-Speicherort sind auch Informationen darüber aufgeführt, mit welchem Addon das jeweilige Fahrzeug ausgeliefert wird. Die Tabelle kann nach jedem Spaltenkopf sortiert werden.

Hinweis: für robuste Ergebnisse dieser Analyse-Art muss stets die neueste Programmversion genutzt werden! TTB-Addons liefern in der Regel zusätzliche Fahrzeugversionen in Updates nach. Dies führt dazu, dass veraltete Fahrzeugdatenbanken der Szenario-Analyse zu falschen bzw. unvollständigen Auswertungen führen können!

Hinweis: zum Programmstart wird eine automatische Selektion der als installiert erkannten Addons im Hauptfenster vorgenommen. Bitte beachten Sie, dass das Vorhandensein von unseren Bonuspacks nicht automatisch erkannt werden kann. Prüfen Sie stets die Auswahl vor dem Start einer Analyse bezüglich der Addon-Kombination.

Analyse der Fahrzeugverfügbarkeit: Diese Art der Analyse setzt lediglich ein gewähltes TrainSimulator-Verzeichnis voraus und ist unabhängig von bestimmten Szenarien. Es wird gesamthaft geprüft, welche TTB-Fahrzeuge auf diesem Rechner installiert sind.

Die Auswertung im html-Format enthält folgende Bestandteile:

- Information zur genutzten Programmversion (welche Rückschlüsse auf die zugrunde gelegte Addon- und Fahrzeug-Datenbank erlaubt)
- Detaillierte Informationen zu TTB-Fahrzeugen: hier werden alle erhältlichen TTB-Fahrzeuge tabellarisch einmal aufgeführt. Neben Anzeigenamen und Blueprint-Speicherort sind auch Informationen darüber aufgeführt, mit welchem Addon das jeweilige Fahrzeug ausgeliefert wird. Die Tabelle kann nach jedem Spaltenkopf sortiert werden. Bereits installierte Fahrzeuge sind grün unterlegt, noch nicht installierte Fahrzeuge in rot.

Änderung der Fenstergröße:

Da sich mehr und mehr Monitore mit großen Auflösungen, insbesondere UHD-Monitore durchsetzen, kam der Wunsch auf, das kleine Programmfenster vergrößern zu können. Eine erste Möglichkeit wird in der Optionsdatei **settings.ttb** geboten, die nach dem ersten Programmlauf angelegt wird. Diese kann mit einem Texteditor geöffnet und verändert werden. In der **vierten Zeile** ist ein Zoom-Faktor angegeben, der standardmäßig 1 beträgt (= 100%), aber beliebig vergrößert werden kann.

Rechtliches

Der folgende Lizenzvertrag wird mit Benutzung der Dateien automatisch anerkannt (auch wenn dieser nicht gelesen wurde):

Das Programm "Szenario-Analyse" unterliegt Copyright-Bestimmungen, die vom Autor bestimmt werden und zu beachten sind. Sämtliche Nutzungen, die über die private Nutzung hinausgehen, sind ohne die schriftliche Einverständnis des Autors nicht gestattet! Bei Zuwiderhandlungen behält sich der Autor rechtliche Schritte vor.

Das Bereitstellen auf anderen als vom Autor ausgesuchten Webseiten ist nicht ohne die schriftliche Einverständnis des Autors gestattet. Bei Zuwiderhandlungen behält sich der Autor rechtliche Schritte vor.

Die nichtkommerzielle Weitergabe des KOMPLETTEN Downloadarchivs auf privater, nichtöffentlicher Basis ist erwünscht. Dabei darf das Archiv NUR im Originalzustand (inklusive ReadMe) weitergegeben werden.

Für eventuell entstehende Schäden an Hard- und/oder Software kann der Autor keine Verantwortung übernehmen. Die Benutzung erfolgt auf eigene Gefahr!

Weder der Autor, noch TrainTeamBerlin haften für inhaltliche Irrtümer.